

# VENTAGEN<sup>®</sup>

## Wi-Fi Function User Manual



This description is applied to Air Conditioners with Wi-Fi function. Please read the manual carefully before using the product and keep it for future reference.

# Commençons !

**Guide d'utilisation.** Veuillez vous référer aux instructions simples ci-dessous.

Operation Steps	Operation Items	New Account	Re-install APP (registered before)
Étape 1	Télécharger et installer l'app	OUI	OUI
Étape 2	Activer l'application	OUI	OUI
Étape 3	Création de compte	OUI	NON
Étape 4	Connexion	OUI	OUI
Étape 5	Ajouter un appareil	OUI	L'appareil enregistré restera disponible.

*Remarque : Si vous avez déjà enregistré un compte et ajouté un appareil, lors de la réinstallation de l'application et après connexion, l'appareil ajouté restera disponible.*

## FCC Caution (FCC ID: 2ANDL-WBR3/2ANDL-TCWBRCU1/2ANDL-WBR1/2ANDL-TYWE1S)

Cet appareil est conforme à la partie 15 des règles de la FCC. Son fonctionnement est soumis aux deux conditions suivantes : (1) cet appareil ne doit pas provoquer d'interférences nuisibles et (2) cet appareil doit accepter toute interférence reçue, y compris celles pouvant entraîner un fonctionnement indésirable.

Toute modification ou tout changement non expressément approuvé par la partie responsable de la conformité peut annuler le droit de l'utilisateur à utiliser cet équipement.

Remarque : Cet équipement a été testé et déclaré conforme aux limites applicables aux appareils numériques de classe B, conformément à la partie 15 des règles de la FCC. Ces limites sont conçues pour assurer une protection raisonnable contre les interférences nuisibles dans une installation résidentielle. Cet équipement génère, utilise et peut émettre de l'énergie radioélectrique et, s'il n'est pas installé et utilisé conformément aux instructions, peut provoquer des interférences nuisibles aux communications radio. Toutefois, il n'existe aucune garantie qu'aucune interférence ne se produira dans une installation particulière. Si cet équipement provoque des interférences nuisibles à la réception radio ou télévisuelle, ce qui peut être déterminé en éteignant puis en rallumant l'équipement, l'utilisateur est invité à tenter de corriger ces interférences en appliquant une ou plusieurs des mesures suivantes :

- Réorienter ou déplacer l'antenne de réception.
- Augmenter la distance entre l'équipement et le récepteur.
- Brancher l'équipement sur une prise d'un circuit différent de celui auquel le récepteur est connecté.
- Consulter le revendeur ou un technicien radio/télévision expérimenté pour obtenir de l'aide. La distance entre l'utilisateur et l'appareil doit être d'au moins 20 cm.

# TABLE DES MATIÈRES

---

Spécifications du module Wi-Fi et informations générales.....	1
Télécharger et installer l'application.....	2
Activer l'application.....	3
Inscription.....	4
Connexion.....	5
Ajouter un appareil.....	6
Contrôle du climatiseur.....	11
Gestion du compte.....	35
Avis.....	37
Dépannage.....	37

# Spécifications du module Wi-Fi et informations

## 1. Spécifications minimales pour un téléphone intelligent:

Version Android 6.0 ou supérieure

Version iOS 11.0 ou supérieure

### Paramètres de base du module Wi-Fi et Bluetooth

Paramètres	Details
Fréquence du réseau	FCC:2.412-2.462GHz,CE:2.412-2.472GHz
Normes WLAN	IEEE 802.11 b/g/n(channels 1-14)
Prise en charge de la pile de protocoles	IPv4/IPv6/TCP/UDP/HTTPS/TLS/MulticastDNS
Prise en charge de la sécurité	WEP/WPA/WPA2/AES128
Prise en charge des types de réseau	STA/AP/STA+AP
Plage de fréquences Bluetooth (optionnelle)	2.402-2.480GHz
Puissance RF conduite Bluetooth (optionnelle)	6.5dBm

# Télécharger et installer



**SmartLife-SmartHome**

## **Pour téléphone intelligent Android**

Méthode 1 : Veuillez scanner le code QR à l'aide d'un lecteur intégré au navigateur, puis télécharger et installer l'application.

Méthode 2 : Ouvrez le « Google Play Store » sur votre téléphone intelligent, recherchez « SmartLife-SmartHome », puis téléchargez et installez l'application.

## **Pour téléphone intelligent iOS**

Méthode 1 : Veuillez scanner le code QR et suivre les instructions pour accéder à l'« App Store », puis télécharger et installer l'application.

Méthode 2 : Ouvrez l'« App Store » d'Apple sur votre téléphone intelligent, recherchez « SmartLife-SmartHome », puis téléchargez et installez l'application.



### **Remarque :**

***Veuillez activer les autorisations de stockage, de localisation et de caméra pour cette application lors de l'installation. Sinon, des problèmes peuvent survenir lors de son utilisation.***

# Active l'application

Lors de la première utilisation de l'application, celle-ci devra être activée.

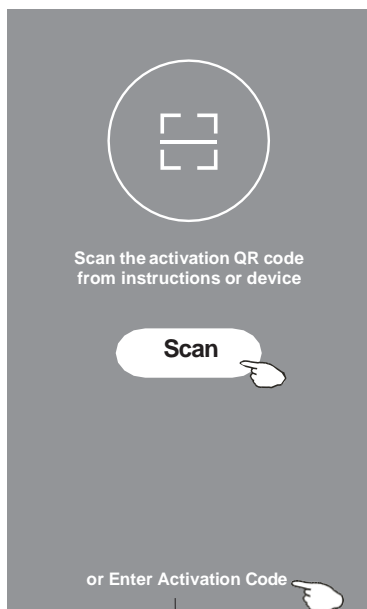
1. Lancez l'application « SmartLife-SmartHome » sur votre téléphone intelligent.



**SmartLife-SmartHome**

2. Méthode 1 : Appuyez sur le bouton « Scan » et scannez le code QR d'activation situé à droite

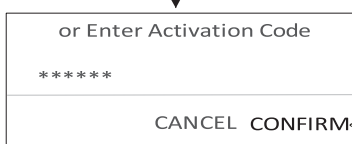
Méthode 2 : Appuyez sur « ou entrer le code d'activation » en bas de l'écran, puis saisissez le code d'activation et appuyez sur «CONFIRMER ».



code QR d'activation et code d'activation

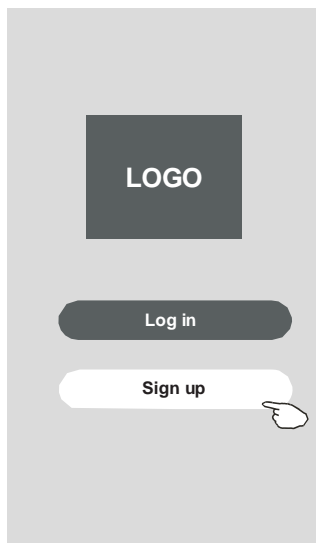


*Remarque : Sans le code QR ou le code d'activation, vous ne pouvez pas activer l'application ni l'utiliser ; veuillez les conserver en lieu sûr.*

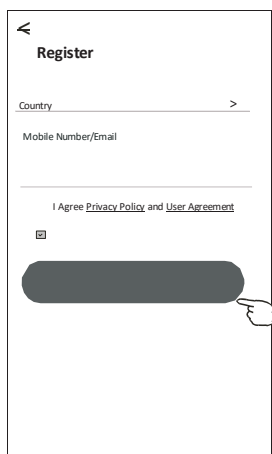


# Inscription

1. Si vous n'avez pas encore de compte, veuillez appuyer sur le bouton « S'inscrire » .

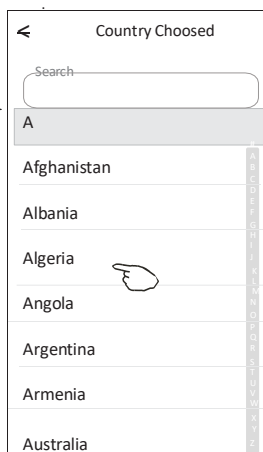


2. Appuyez sur « > » et choisissez le pays.
3. Entrez votre adresse courriel.
4. Appuyez sur le bouton « Obtenir le code de vérification ».



Entrez votre adresse courriel ici

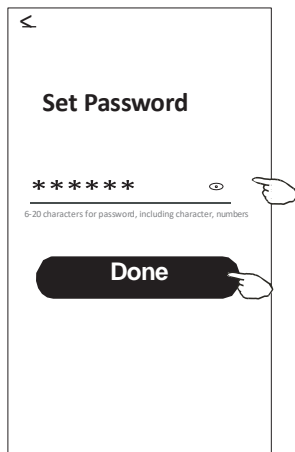
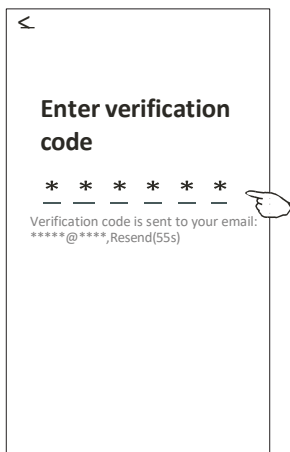
Recherchez le pays ou faites glisser l'écran vers le haut ou vers le bas pour le trouver et choisissez le pays.



Country
A
Afghanistan
Albania
Algeria
Angola
Argentina
Armenia
Australia

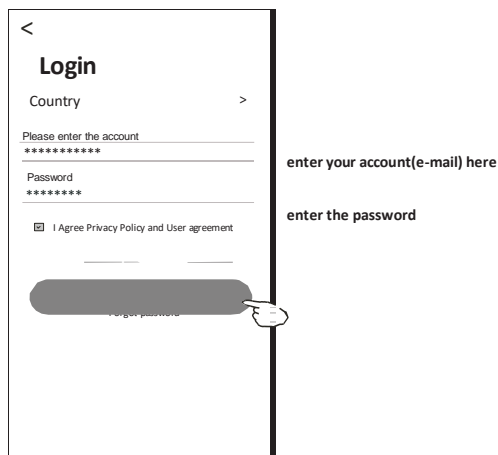
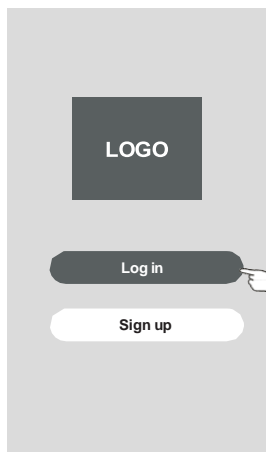
# Inscription

5. Enter the verification code you received from e-mail.
6. Définissez un mot de passe de 6 à 20 caractères, comprenant des lettres et des chiffres.
7. Appuyez sur « Terminé ».



# Connexion

1. Appuyez sur « Connexion ».
2. Entrez votre compte enregistré et votre mot de passe.
3. Appuyez et lisez attentivement la « Politique de confidentialité » et le « Contrat d'utilisateur », puis sélectionnez « J'accepte ».



# Login

Si vous avez oublié votre mot de passe ou souhaitez le réinitialiser, procédez comme suit:

1. Appuyez sur « Mot de passe oublié ».
2. Entrez votre compte (adresse courriel) et appuyez sur le bouton « Obtenir le code de vérification ».
3. Entrez le code de vérification reçu par courriel.
4. Définissez le nouveau mot de passe et appuyez sur le bouton « Terminé ».

<

## Login

Country >

Please enter the account

Password

I Agree [Privacy Policy](#) and [User agreement](#)

Forgot password

<

## Forgot password

Country

Please enter the account  
\*\*\*\*\* X

Get verification code

<

## Enter verification code

\* \* \* \* \*

Verification code is sent to your email:  
\*\*\*\*\*;Resend(52s)

didn't get a code?

<

## Set Password

Password  
\*\*\*\*\* X

Done

# Ajouter un appareil

Avant d'ajouter l'appareil, assurez-vous que le Bluetooth du téléphone est activé et que le Wi-Fi du téléphone est connecté au routeur. Vous pouvez ensuite allumer le climatiseur et réinitialiser le module Wi-Fi à l'aide de la télécommande en suivant l'une des étapes suivantes:

**Méthode 1:** Appuyez sur le bouton DISPLAY 6 fois en 8 secondes ; vous entendrez ensuite deux bips et « CF » ou « AP » s'affichera sur l'écran de l'unité intérieure.

**Méthode 2:** Appuyez sur le bouton ECO 6 fois en 8 secondes ; vous entendrez ensuite deux bips et « CF » ou « AP » s'affichera sur l'écran de l'unité intérieure.

**Méthode 3:** Maintenez Mode et ^ enfoncés pendant plus de 3 secondes ; deux bips retentiront et « CF » ou « AP » s'affichera sur l'écran intérieur.

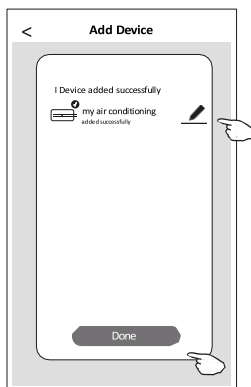
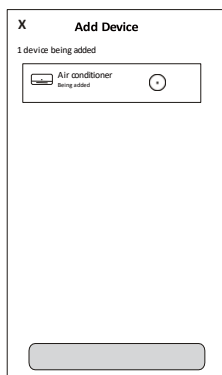
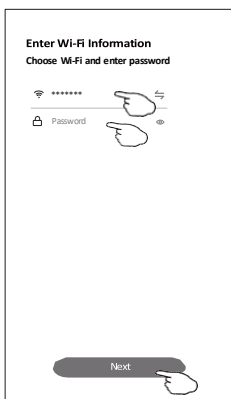
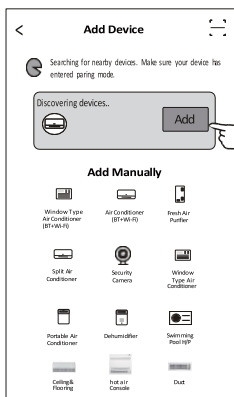
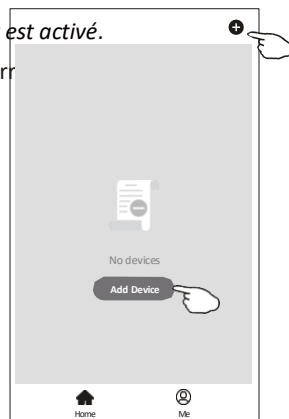
**Méthode 4:** Appuyez sur le bouton GEN 9 fois en 8 secondes ; deux bips retentiront et « CF » ou « AP » s'affichera sur l'écran intérieur.

# Ajouter un appareil

## Ajouter l'appareil par détection automatique.

Remarque : Assurez-vous que le Bluetooth de votre téléphone intelligent est activé.


1. Mettez l'unité intérieure sous tension ; il n'est pas nécessaire de démarrer l'unité.
2. Cliquez sur « + » en haut à droite de l'écran « Home » ou appuyez sur « Add device » dans la pièce où aucun appareil n'est ajouté.
3. Appuyez sur le bouton « Ajouter ».
4. Entrez le mot de passe du Wi-Fi auquel votre téléphone intelligent est connecté, puis appuyez sur « Suivant ».
5. Vous pouvez voir le pourcentage de progression de la connexion ; en même temps, « PP », « SA » et « AP » s'affichent successivement sur l'écran de l'unité intérieure.  
« PP » signifie « Recherche du routeur »  
« SA » signifie « connecté au routeur »  
« AP » signifie « connecté au serveur »
6. Appuyez sur « Terminé ».



# Ajouter un appareil

Il existe 3 modes pour ajouter l'appareil manuellement.

## 1- Mode CF

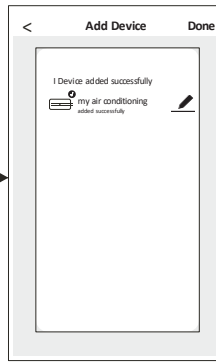
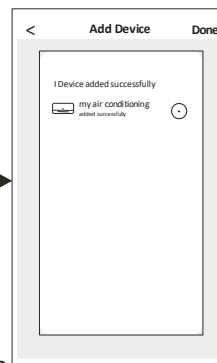
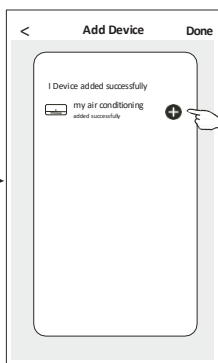
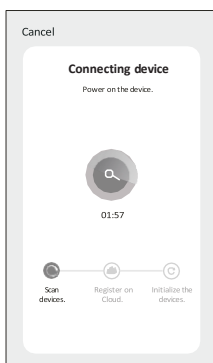
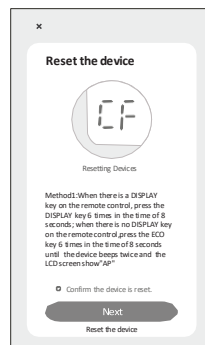
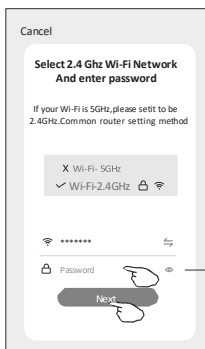
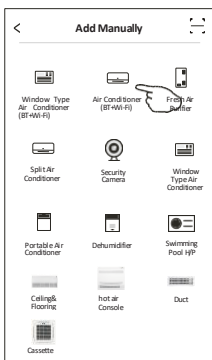
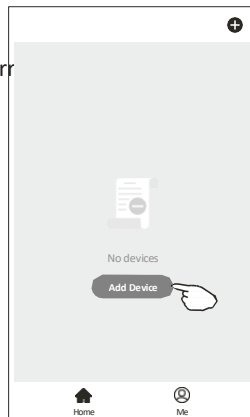
1. Mettez l'unité intérieure sous tension ; il n'est pas nécessaire de démar
2. Cliquez sur « + » en haut à droite de l'écran « Home »  
ou appuyez sur « Add device » dans la pièce où aucun appareil n'est ajouté.
3. Appuyez sur l'icône. 
4. Suivez les instructions à l'écran pour réinitialiser le module Wi-Fi, puis cochez « Confirmer que l'appareil est réinitialisé » et appuyez sur « Suivant ».
5. Entrez le mot de passe du Wi-Fi auquel votre téléphone intelligent est connecté, puis appuyez sur « Suivant ».
6. Vous pouvez voir le pourcentage de progression de la connexion ; en même temps, « PP », « SA » et « AP » s'affichent successivement sur l'écran de l'unité intérieure.

«PP» signifie «Recherche du routeur»

"SA" signifie « connecté au routeur »



"AP" signifie « connecté au serveur»

Remarque : Certains modèles nécessitent que le Bluetooth du téléphone soit activé pour assurer une connexion correcte.



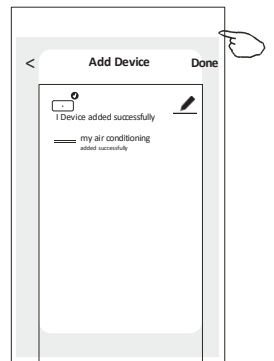
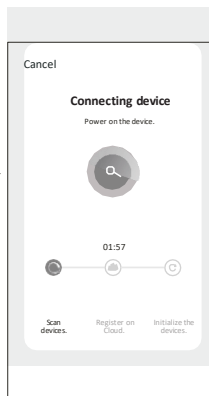
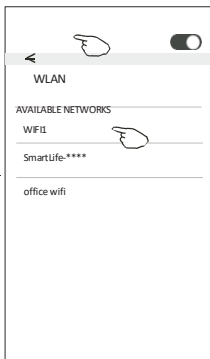
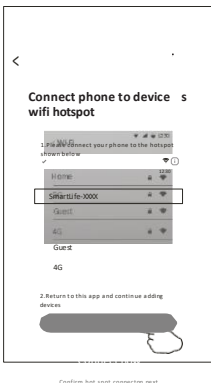
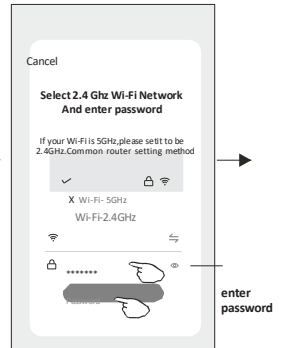
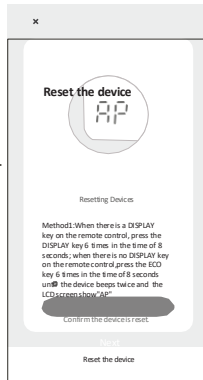
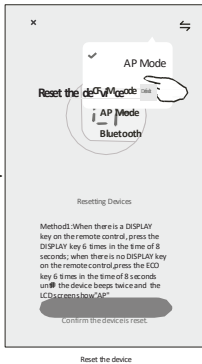
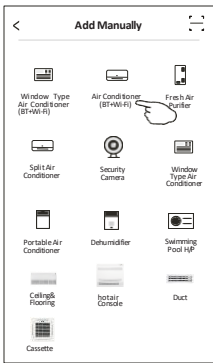
# Ajouter un appareil

## 2-Mode AP

1. Mettez l'unité intérieure sous tension ; il n'est pas nécessaire de démarrer le climatiseur.
2. Cliquez sur « + » en haut à droite ou sur « Add device » dans la pièce sans appareil.
3. Appuyez sur l'icône .
4. Ajouter un appareil.
5. Entrez le mot de passe du Wi-Fi auquel votre téléphone est connecté, puis appuyez sur « Suivant ».
6.  Appuyez en haut à droite, choisissez « Mode AP » réinitialisez le module Wi-Fi, cochez la confirmation et appuyez sur « Suivant »
7. Lisez attentivement les instructions et appuyez sur « Connecter maintenant ».
8. Dans l'écran des paramètres réseau, sélectionnez "SmartLife-\*\*\*\*", puis appuyez sur "<".
9. Vous pouvez voir le pourcentage de progression de la connexion, en même temps "PP", "SA", "AP" s'affichent successivement sur l'écran de l'unité intérieure.




«PP» signifie «Recherche du routeur»  
 "SA" signifie « connecté au routeur »  
 "AP" signifie « connecté au serveur»



# Ajouter un appareil

## 3- Mode Bluetooth

1. Mettez l'unité intérieure sous tension.
2. Cliquez sur « + » en haut à droite ou sur « Add device » dans la pièce sans appareil.
3. Appuyez sur l'icône. 
4. Assurez-vous que le Bluetooth de votre téléphone est activé.
5. Appuyez en haut à droite, choisissez « Mode AP » réinitialisez le module Wi-Fi, cochez la confirmation et appuyez sur « Suivant ».

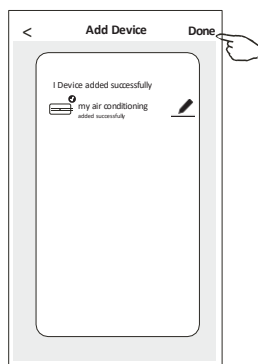
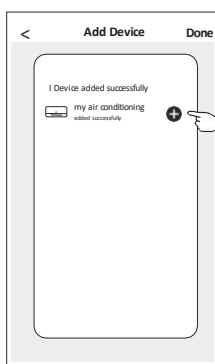
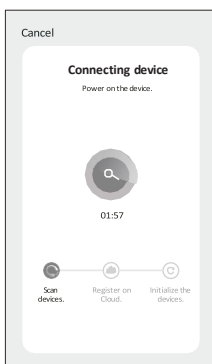
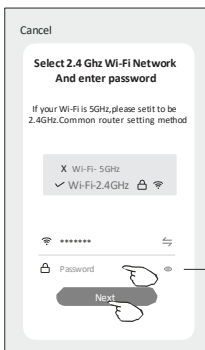
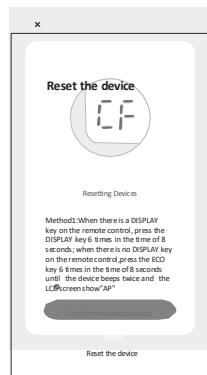
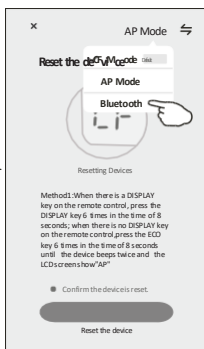
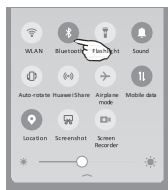
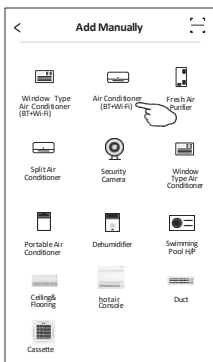
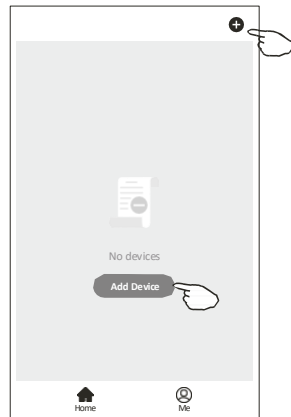
6. Entrez le mot de passe du Wi-Fi auquel votre téléphone est connecté, puis appuyez sur « Suivant ».

Vous pouvez voir le pourcentage de progression de la connexion, en même temps "PP", "SA", "AP" s'affichent successivement sur l'écran de l'unité intérieure.

"PP" signifie «Recherche du routeur»

"SA" signifie « connecté au routeur »

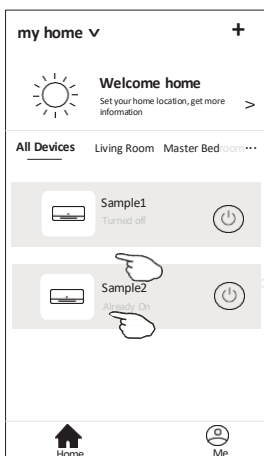
"AP" signifie « connecté au serveur»



# Contrôle du climatiseur

L'écran de contrôle de l'appareil s'affichera automatiquement après l'ajout de l'appareil.

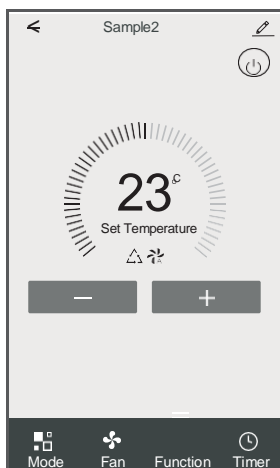
L'écran de contrôle de l'appareil peut être ouvert en appuyant sur le nom de l'appareil sur l'écran d'accueil.



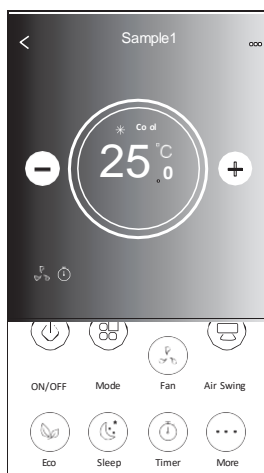
## Remarque:

Il existe deux types d'interface de contrôle selon le logiciel ou le micrologiciel du module Wi-Fi. Veuillez lire attentivement le manuel en fonction de l'interface réelle.

Interface de contrôle 1



Interface de contrôle 2



## Interface de contrôle 1

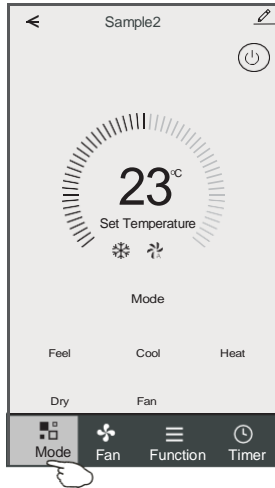
### Interface principale de contrôle



# Contrôle du climatiseur

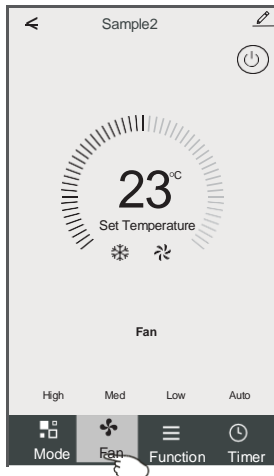
## Interface de contrôle 1 – Réglage du mode

1. Appuyez sur « Mode » pour afficher l'écran du mode.
2. Sélectionnez un mode : Feel / Cool / Heat / Dry / Fan.
3. Appuyez n'importe où autour de la température réglée pour annuler le réglage du mode.



## Interface de contrôle 1 – Sélection de la vitesse du ventilateur

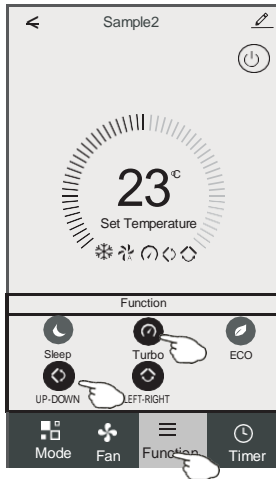
1. Appuyez sur « Fan » pour afficher l'écran du ventilateur.
2. Sélectionnez une vitesse du ventilateur : High / Med / Low / Auto.
3. Appuyez n'importe où autour de la température réglée pour annuler la sélection.



# Contrôle du climatiseur

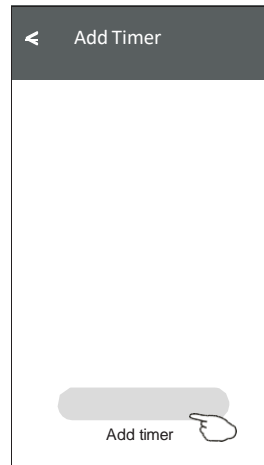
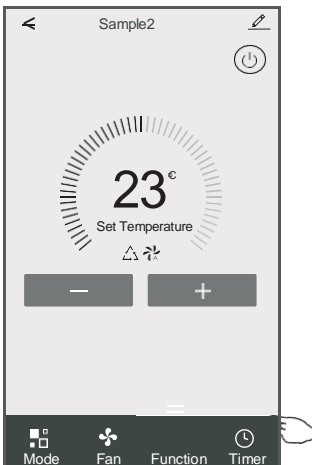
## Interface de contrôle 1 – Réglage des fonctions

1. Appuyez sur « Fonction » pour afficher l'écran des fonctions.
2. Sélectionnez une fonction : Sleep / Turbo / ECO.
3. Sélectionnez UP-DOWN ou LEFT-RIGHT pour activer l'oscillation automatique dans la direction correspondante.
4. Appuyez n'importe où autour de la température réglée pour annuler le réglage des fonctions.



## Interface de contrôle 1 – Ajout de minuterie

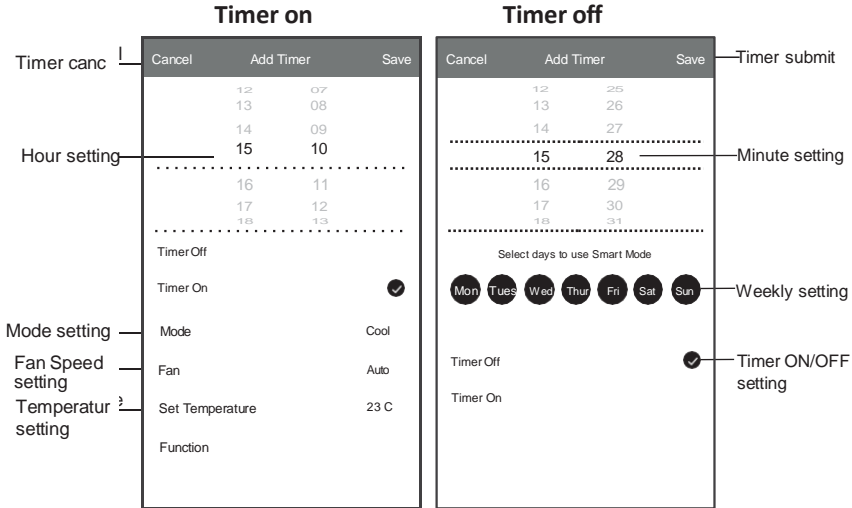
1. Appuyez sur « Timer » pour afficher l'écran d'ajout de minuterie.
2. Appuyez sur « Add Timer ».



# Contrôle du climatiseur

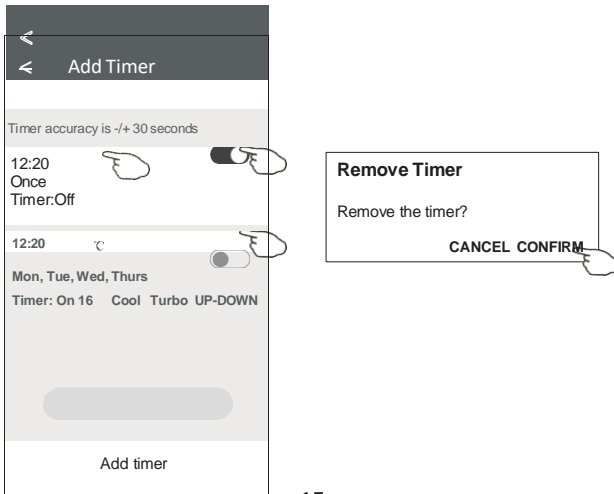
## Interface de contrôle 1 – Ajout de minuterie

3. Sélectionnez l'heure, les jours de répétition et le mode minuterie (marche/arrêt).
4. Sélectionnez le mode, la vitesse du ventilateur, la fonction et la température réglée pour la minuterie « marche ».
5. Appuyez sur « Enregistrer » pour ajouter la minuterie.



## Interface de contrôle 1 – Gestion des minuteries

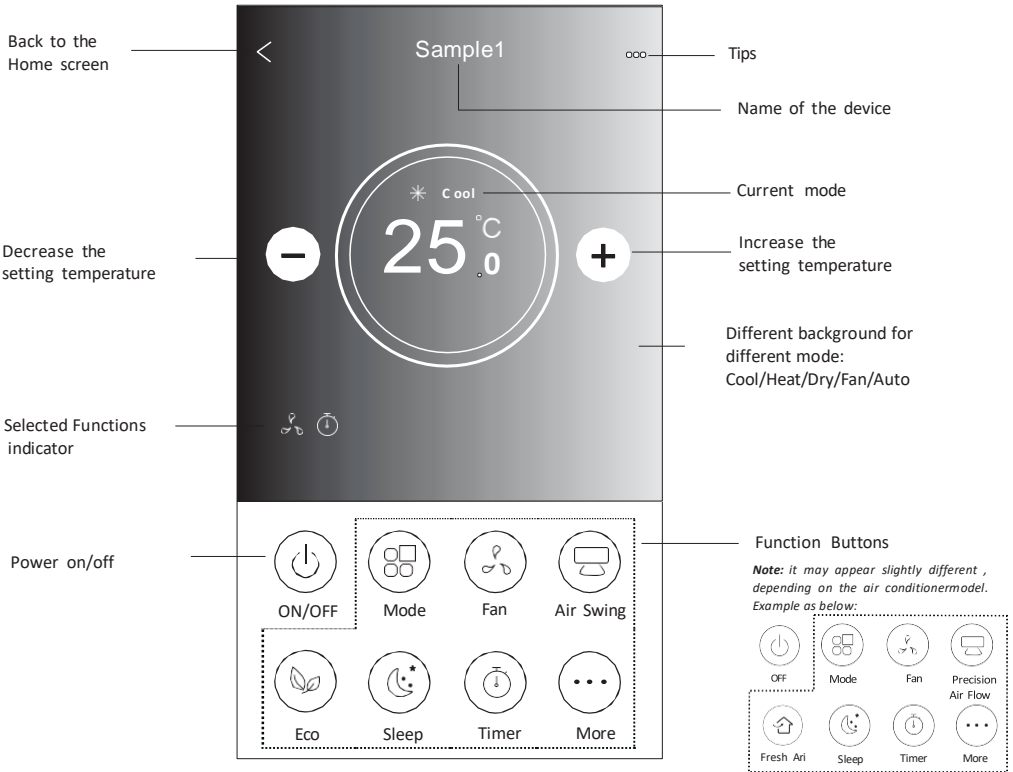
1. Appuyez sur la barre de la minuterie pour la modifier comme lors du processus d'ajout de minuterie.
2. Cliquez sur l'interrupteur pour activer ou désactiver la minuterie.
3. Maintenez la barre de la minuterie pendant environ 3 secondes pour afficher l'écran de suppression ; appuyez sur « CONFIRMER » pour supprimer la minuterie.



# Contrôle du climatiseur

## Interface de contrôle 2

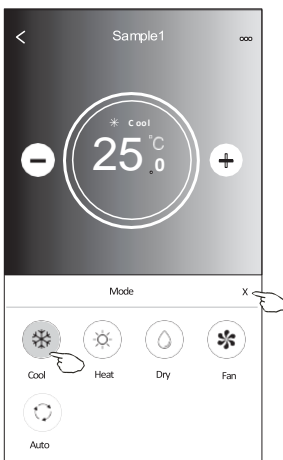
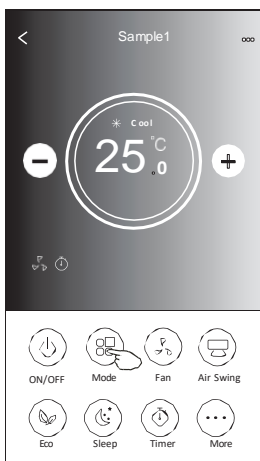
### Interface principale de contrôle



# Contrôle du climatiseur

## Interface de contrôle 2 – Réglage du mode

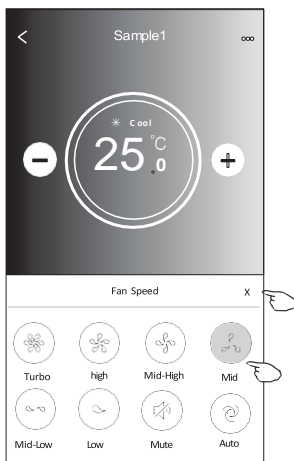
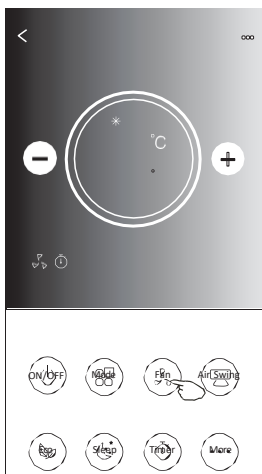
1. Appuyez sur le bouton « Mode ».
2. L'écran Mode propose 5 modes ; appuyez sur l'un d'eux pour régler le mode de fonctionnement du climatiseur.
3. Appuyez sur le bouton « X » pour revenir à l'écran principal de contrôle.
4. Le mode et l'arrière-plan changeront à l'écran.



**Note:** Veuillez consulter les détails de chaque mode dans le manuel d'utilisation pour un contrôle plus confortable.

## Interface 2 – Vitesse du ventilateur

1. Appuyez sur le bouton « Vitesse du ventilateur ».
2. Choisissez la vitesse du ventilateur.
3. Appuyez sur « X » pour revenir à l'écran principal.
4. L'indicateur de vitesse du ventilateur apparaît à l'écran.



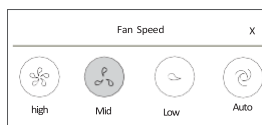
Mode	Vitesse du ventilateur
Refroidissement	Toutes les vitesses
Ventilateur	Toutes les vitesses
Déshumidification	
Chauffage	Toutes les vitesses
Auto	Toutes les vitesses

**Note:**

Fan Speed can't be adjusted on Dry mode.

**Note:** Fan Speed screen may appear slightly different, depending on the air conditioner model.

Example as below:

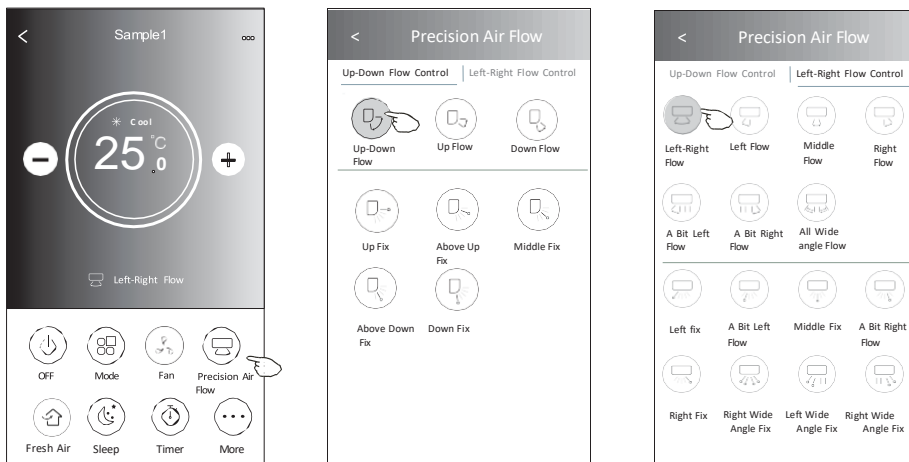


# Contrôle du climatiseur

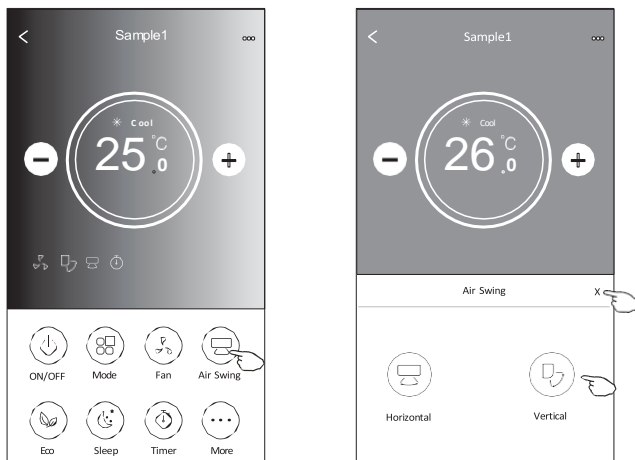
## Interface 2 – Flux d'air

1. Appuyez sur « Precision Air Flow » ou « Air Swing ».
2. Choisissez le flux d'air souhaité et appuyez dessus.
3. Appuyez sur « X » pour revenir à l'écran principal.
4. L'indicateur de flux d'air sélectionné apparaît à l'écran.

**Remarque:** Pour certains modèles sans oscillation automatique gauche-droite, si vous l'activez, vous entendrez un bip mais aucune action ne se produira.



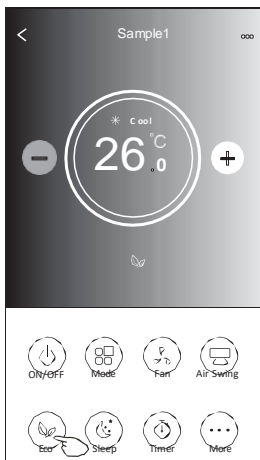
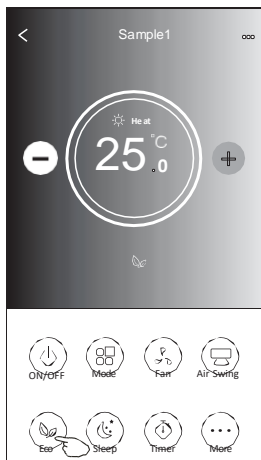
**Remarque:** L'écran principal et l'écran du flux d'air peuvent apparaître légèrement différents selon le modèle de climatiseur. Exemple ci-dessous:



# Contrôle du climatiseur

## Interface 2 – Fonction ECO

1. Pour la fonction ECO, appuyez simplement sur le bouton pour l'activer ; le bouton s'allume et l'indicateur apparaît à l'écran.
2. Appuyez de nouveau pour désactiver la fonction.
3. Contrôle de la température pour certains modèles de climatiseur :  
En mode refroidissement, la température sera  $\geq 26^{\circ}\text{C}$ .  
En mode chauffage, la température sera  $\leq 25^{\circ}\text{C}$ .



Mode	ECO enabled
Refroidissement	Oui
Ventilateur	
Déshumidification	
Chauffage	Oui
Auto	

ECO is disabled on Fan/ Dry/Auto mode .

**Nemarque:** L'écran principal et la fonction ECO peuvent varier selon le modèle de climatiseur.  
Exemple ci-dessous:



**Remarque:**  
La fonction ECO est désactivée en mode Turbo/Sleep sur certains modèles de climatiseur.

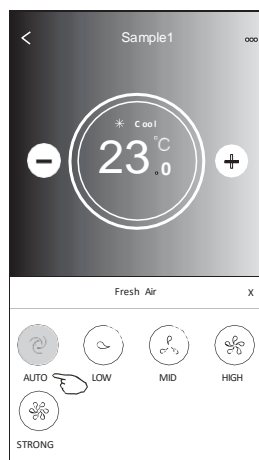
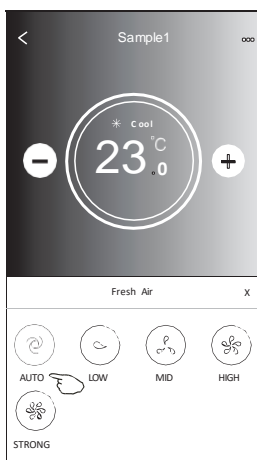
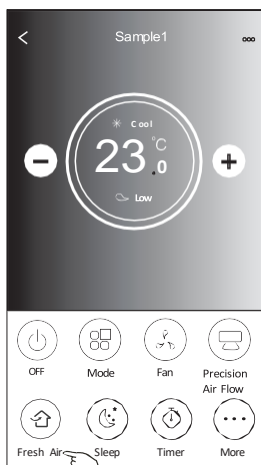
# Contrôle du climatiseur

## Interface 2 – Fonction air frais

Certains climatiseurs prennent en charge la fonction air frais.

1. Appuyez sur « Fresh air » et choisissez le niveau de flux d'air souhaité pour l'activer.
2. Appuyez de nouveau sur le même niveau de flux d'air pour désactiver la fonction air frais.

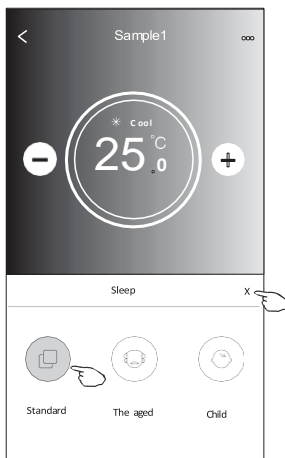
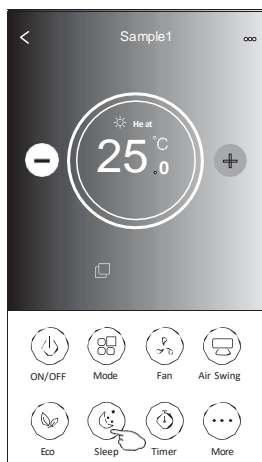
**Remaque:** Certains modèles prennent en charge le niveau HIGH.



# Contrôle du climatiseur

## Interface 2 – Fonction Sleep

1. Appuyez sur le bouton « Sleep ».
2. Choisissez le mode sommeil souhaité et appuyez dessus.
3. Appuyez sur « X » pour revenir à l'écran principal.
4. L'indicateur du mode sommeil sélectionné apparaît à l'écran.

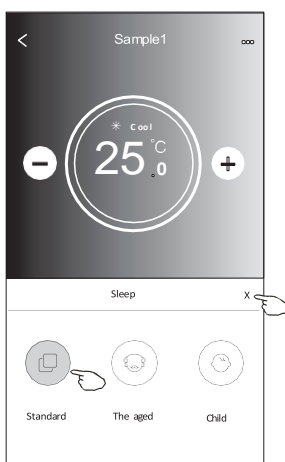
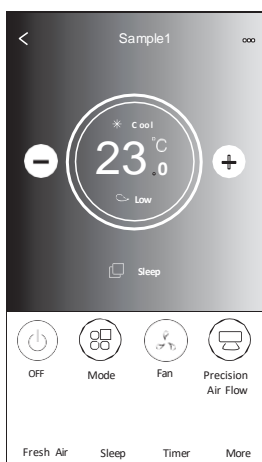


Mode	Sleep enabled
Cool	Oui
Fan	
Dry	
Heat	Oui
Auto	

Sleep is disabled on Fan/ Dry/Auto mode .

### Remarque:

L'écran principal peut apparaître légèrement différent selon le modèle de climatiseur. Exemple ci-dessous:



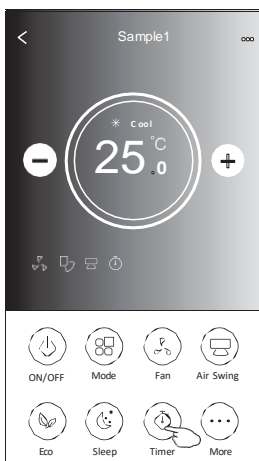
### Remarque:

La fonction Sleep est désactivée en mode Turbo/ECO sur certains modèles de climatiseur .

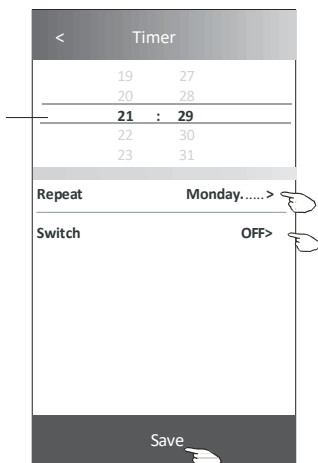
# Contrôle du climatiseur

## Interface 2 – Réglage de la minuterie (arrêt)

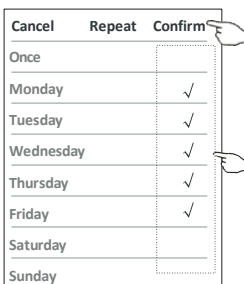
1. Appuyez sur le bouton « Timer ».
2. Appuyez sur « + » en haut à droite de l'écran principal de la minuterie.
3. Choisissez l'heure, la répétition et l'arrêt (OFF), puis appuyez sur « Enregistrer ».
4. La minuterie (arrêt) apparaît sur l'écran principal de la minuterie.



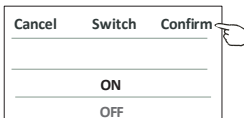
Faites glisser pour choisir l'heure



Appuyez sur « Repeat », choisissez les jours ou « Once », puis appuyez sur « Confirmer ».



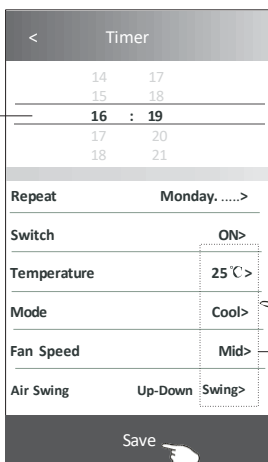
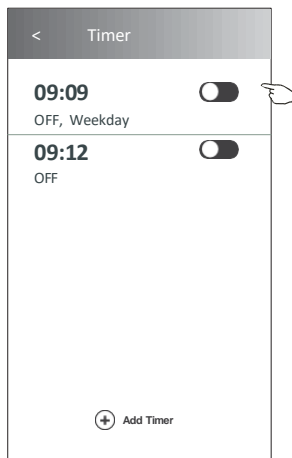
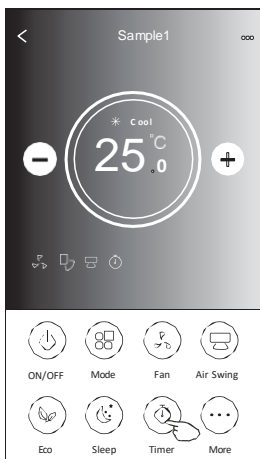
Appuyez sur « Switch », choisissez « ON », puis confirmez.



# Contrôle du climatiseur

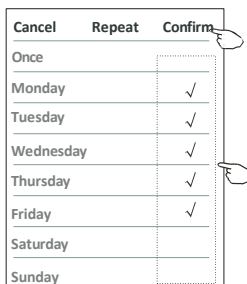
## Interface 2 – Réglage de la minuterie (marche)

1. Appuyez sur le bouton « Timer ».
2. Appuyez sur « + » en haut à droite de l'écran principal de la minuterie.
3. Réglez l'heure, la répétition, marche (ON), la température, le mode, la vitesse du ventilateur et l'oscillation d'air, puis appuyez sur « Enregistrer ».
4. La minuterie apparaîtra sur l'écran principal de la minuterie.

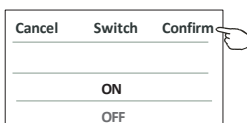


Glissez pour choisir l'heure

Appuyez sur « Repeat », choisissez les jours ou « Once », puis confirmez.



Appuyez sur « Switch », choisissez « ON », puis confirmez



Appuyez sur « Température / Mode / Vitesse du ventilateur / Flux d'air », réglez selon votre préférence, puis confirmez.

# Contrôle du climatiseur

## Interface 2 – Gestion de la minuterie

### 1. Modifier le réglage de la minuterie:

Appuyez sur la barre de minuterie (sauf l'interrupteur) pour modifier les réglages, puis appuyez sur « Enregistrer ».

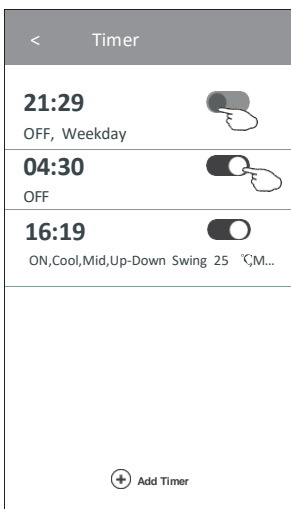
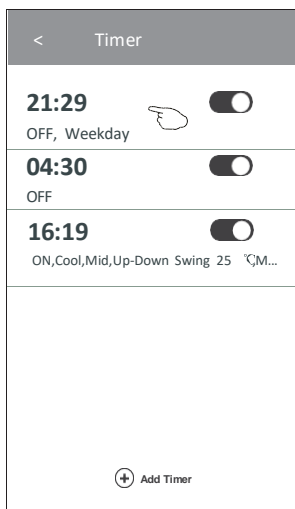
### 2. Activer ou désactiver la minuterie:

Appuyez à gauche de l'interrupteur pour désactiver la minuterie.

Appuyez à droite de l'interrupteur pour activer la minuterie.

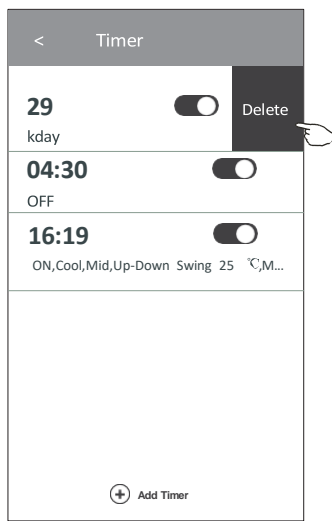
### 3. Supprimer la minuterie:

Faites glisser la barre de la minuterie de droite à gauche jusqu'à ce que le bouton « Supprimer » apparaisse, Puis appuyez sur « Supprimer ».



Glissez à gauche pour désactiver.

Glissez à droite pour activer.



# Contrôle du climatiseur

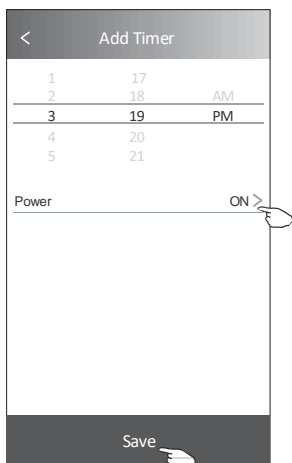
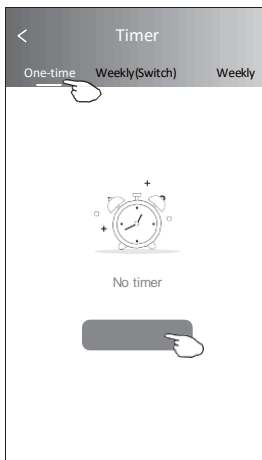
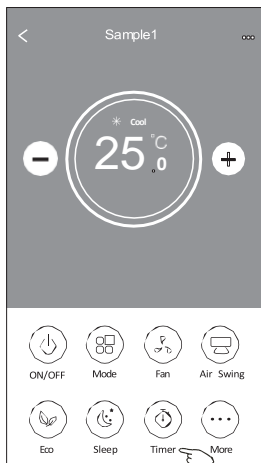
## Interface 2 – Une fois

Certains climatiseurs prennent en charge la programmation hebdomadaire après connexion au contrôleur en ligne.

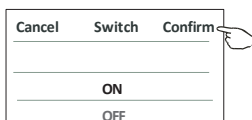
1. Appuyez sur le bouton « Timer » pour entrer.

2. « One-time » permet d'allumer ou d'éteindre le climatiseur une seule fois à l'heure définie.

Un maximum de 2 minuteries peut être configuré.



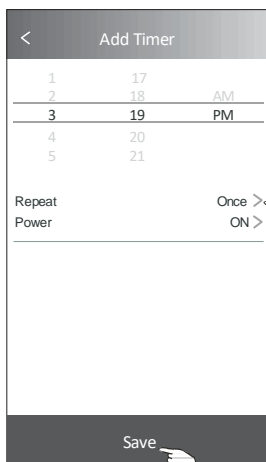
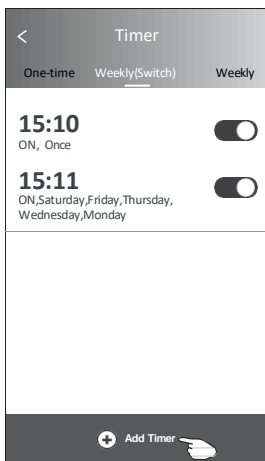
Appuyez sur « Switch », choisissez « ON », puis confirmez



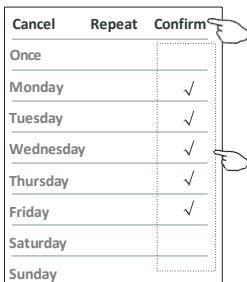
# Contrôle du climatiseur

## Interface 2 – Hebdomadaire (Switch)

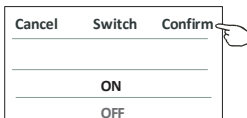
3. « Weekly (Switch) » permet de programmer l'allumage et l'arrêt du climatiseur selon un cycle hebdomadaire ou une seule fois. Un maximum de 8 minuteries peut être configuré.



Appuyez sur « Repeat », choisissez les jours ou « Once », puis confirmez.



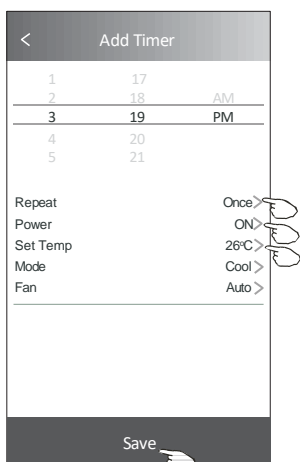
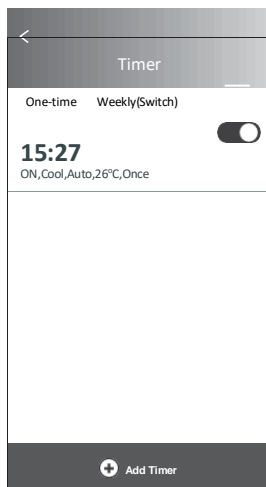
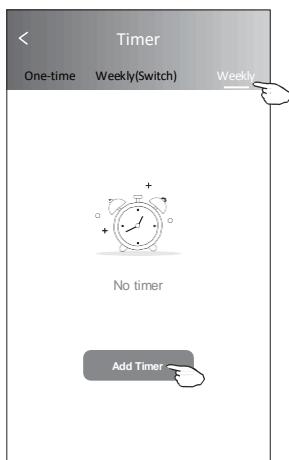
T Appuyez sur « Switch », choisissez « ON », puis confirmez



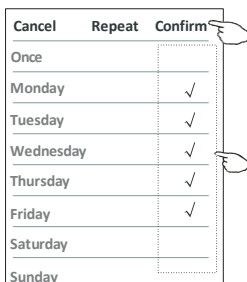
# Contrôle du climatiseur

## Interface 2 – Hebdomadaire

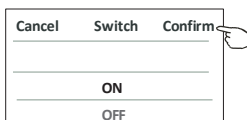
4. La fonction « Weekly » permet de programmer l'allumage/arrêt, la température, le mode et la vitesse du ventilateur selon un cycle hebdomadaire ou une seule fois. Un maximum de 8 minuteries peut être configuré.



Appuyez sur « Repeat », choisissez les jours ou « Once », puis confirmez.



Appuyez sur « Switch », choisissez « ON », puis confirmez

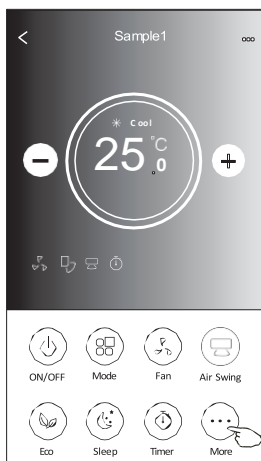


Appuyez sur « Température / Mode / Vitesse du ventilateur / Flux d'air », réglez selon votre préférence, puis confirmez.

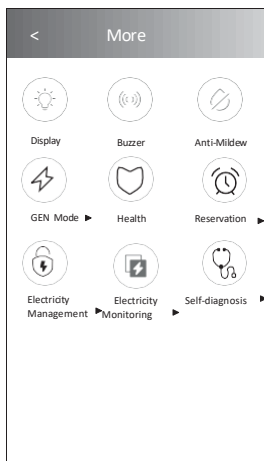
# Contrôle du climatiseur

## Interface 2 – Fonctions supplémentaires





1. Appuyez sur « More » pour accéder aux fonctions supplémentaires, si disponible à l'écran.



**Note:**  
Certains modèles de climatiseur n'ont pas le bouton « More ».




**Note:** L'apparence peut varier ; certaines icônes peuvent être masquées si le climatiseur ne dispose pas de cette fonction ou si elle n'est pas activée dans le mode actuel.

2. Appuyez sur le "  " pour activer ou désactiver l'affichage LED de l'unité intérieure.  
Display
3. Appuyez sur le "  " pour activer ou désactiver le bip sonore lors de l'utilisation via l'application Wi-Fi.  
Buzzer
4. Appuyez sur le "  " bouton pour activer la fonction Anti-moisissure, si elle est disponible à l'écran.  
Anti-Mildew  
Après l'arrêt du climatiseur, la fonction de séchage démarre pour réduire l'humidité résiduelle et prévenir la moisissure ; elle s'éteint automatiquement une fois terminée.
5. Appuyez sur le "  " bouton pour activer/désactiver la fonction « Healthy », si elle est disponible à l'écran.  
Health

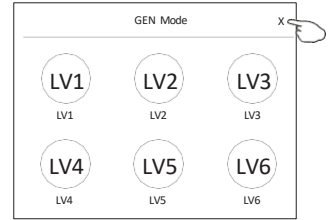
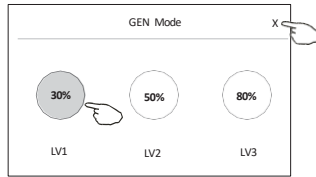
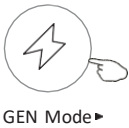
Active la fonction d'ioniseur antibactérien. Cette fonction est disponible uniquement sur les modèles équipés d'un générateur d'ions.

# Contrôle du climatiseur

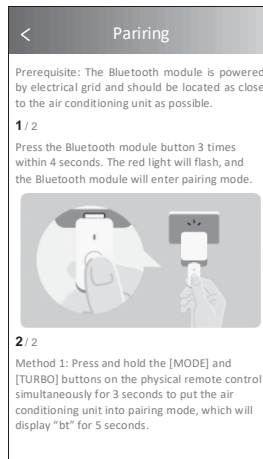
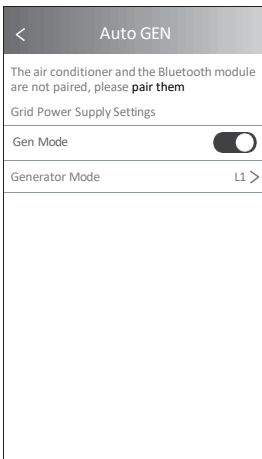
## Interface 2 – Fonctions supplémentaires

6. Appuyez sur le "  " bouton, s'il est disponible à l'écran.  
GEN Mode▶

Certains modèles offrent trois réglages, d'autres six, et certains peuvent être équipés d'un module Bluetooth supplémentaire pour permettre le démarrage automatique du générateur. Le climatiseur maintiendra un courant approprié pour économiser l'énergie.



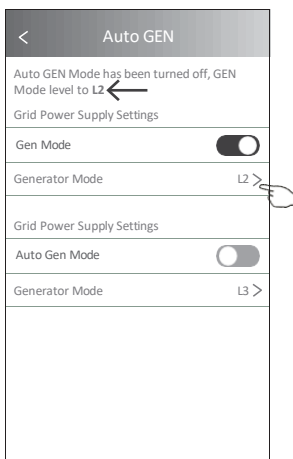
**Auto Generator Function (AUTO GEN):** When the Bluetooth module is not paired, only the Grid Power Supply Settings can be used. Follow the guide link to "pair them" with the Bluetooth module.



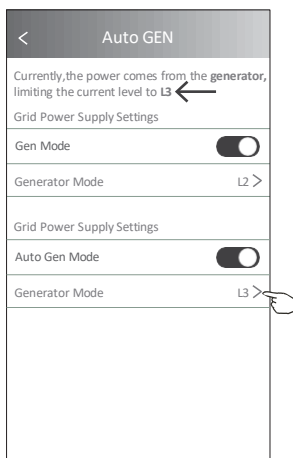
## Interface 2 – Fonctions supplémentaires

Lorsque le module Bluetooth est appairé, deux modes de générateur s'affichent :

Fonction générateur automatique : désactive la fonction automatique et active le mode générateur du réseau électrique ; le fonctionnement suit le niveau du générateur normal. Le niveau en cours d'exécution est affiché.



Fonction générateur automatique : active la fonction générateur automatique. Si le module Bluetooth détecte que la source d'alimentation actuelle est un générateur, l'appareil fonctionnera selon le niveau automatique du générateur. Le niveau en cours d'exécution est affiché.



# Contrôle du climatiseur

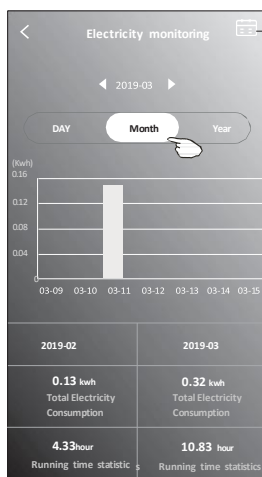
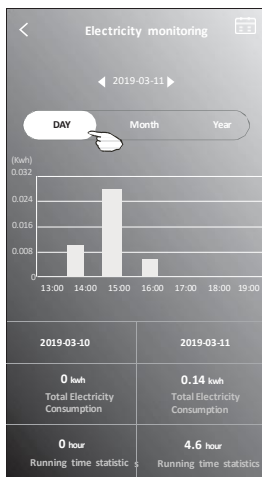
## Interface 2 – Fonctions supplémentaires

7. Appuyez sur le bouton « Electricity Monitoring », s'il est disponible à l'écran.

Dans cette fonction, vous pouvez surveiller la consommation d'électricité du climatiseur.



consommation électrique



Appuyez sur ce bouton pour afficher le calendrier, puis sélectionnez la date.

8. Appuyez sur "  " s'il est disponible à l'écran.

Self-Cleaning

Consultez le manuel d'utilisation pour les détails de la fonction d'auto-nettoyage.

9. Appuyez sur "8°C Chauffage", s'il est disponible à l'écran.

Cette fonction aide à maintenir la température de la pièce au-dessus de 8 °C. Consultez le manuel d'utilisation pour plus de détails sur la fonction Chauffage 8 °C.



8°C Heat

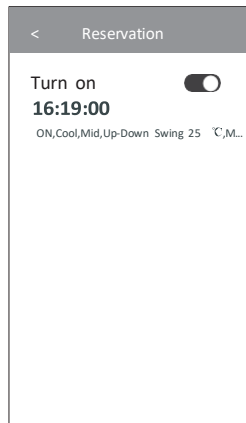
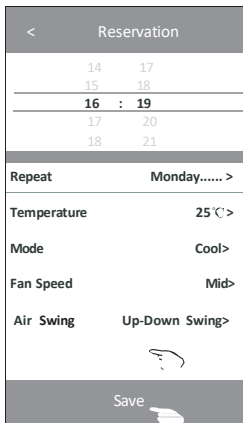
10. Appuyez sur le bouton « Reservation », s'il est disponible à l'écran.

Vous pouvez régler l'heure, les jours de répétition, la température, le mode, la vitesse du ventilateur et le flux d'air, puis appuyer sur « Enregistrer » pour activer la fonction.

Le climatiseur appliquera automatiquement vos réglages à l'heure programmée.



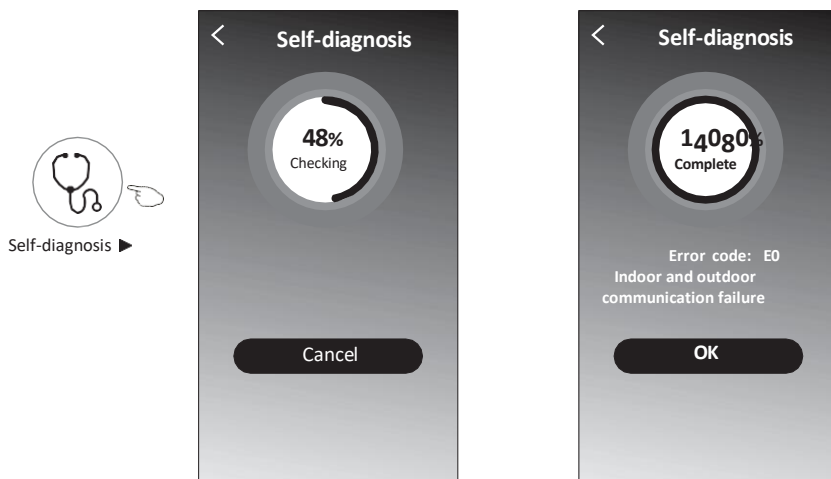
Reservation



## Interface 2 – Fonctions supplémentaires

11. Appuyez sur le bouton « Self-diagnosis », s'il est disponible à l'écran.

Le climatiseur effectuera automatiquement un auto-diagnostic et affichera le code d'erreur ainsi que les instructions du problème si possible.



12. Appuyez sur le bouton "  " s'il est disponible à l'écran.


Cette fonction permet au climatiseur d'allumer ou d'éteindre l'affichage automatiquement selon l'intensité de la lumière.

13. Appuyez sur le bouton "  " s'il est disponible à l'écran.

Dans cette fonction, le climatiseur diffuse un flux d'air doux à travers les micro-trous du déflecteur.

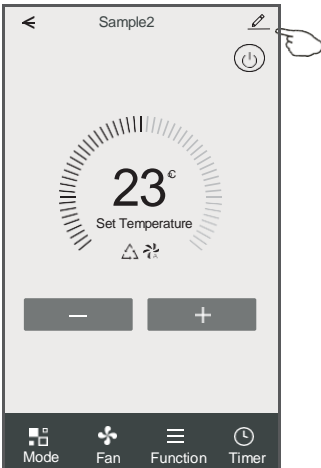
# Contrôle du climatiseur

## Détails et gestion de l'appareil

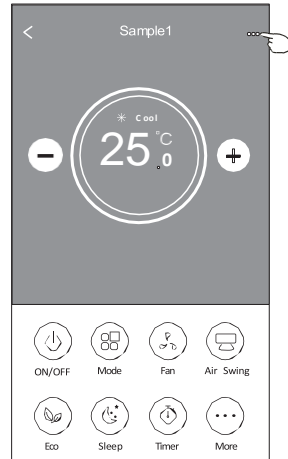
Appuyez  sur l'interface 1 ou sur « ... » sur l'interface 2, accéder à l'écran des détails de l'appareil. Ici, vous pouvez consulter des informations utiles et partager l'appareil avec d'autres comptes.

Consultez attentivement les images et instructions suivantes. L'écran principal peut apparaître légèrement différent selon le modèle de climatiseur.

Interface de contrôle 1



Interface de contrôle 2

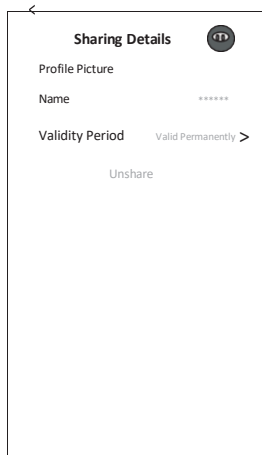
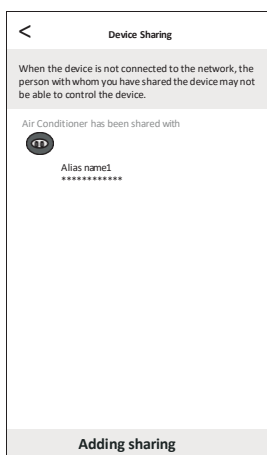
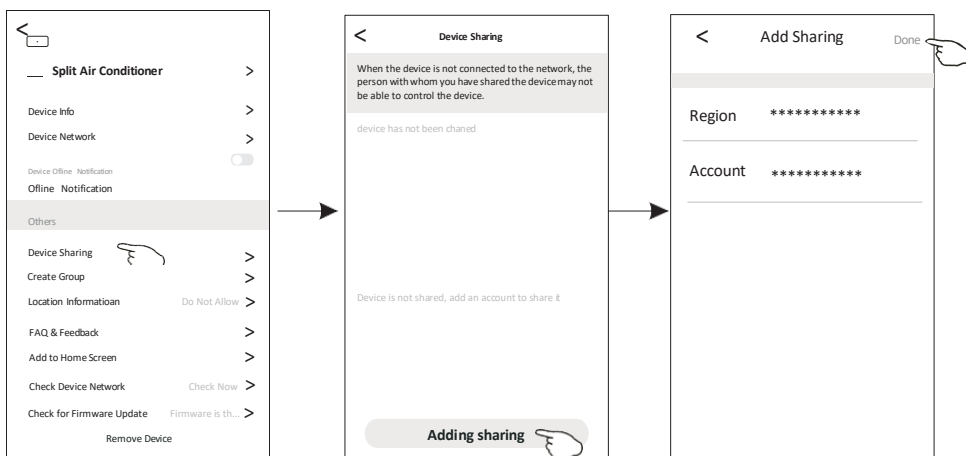


- Tap to modify the device name
- Tap to check the Virtual ID/Wi-Fi name/IP address
- MAC address/Time Zone/Wi-fi single strength
- Tap to set the network
- Switch on/off the office notification
- Tap to sharing the device to other account
- Tap to set group control
- Tap to set the location information
- FAQ and Feedback the problem or suggestions to the APP administrator
- Check and update the firmware
- Tap to add the device to home screen
- Tap to check the device network status
- Tap to remove the device and the device will be reset automatically once be deleted

## Device details and management

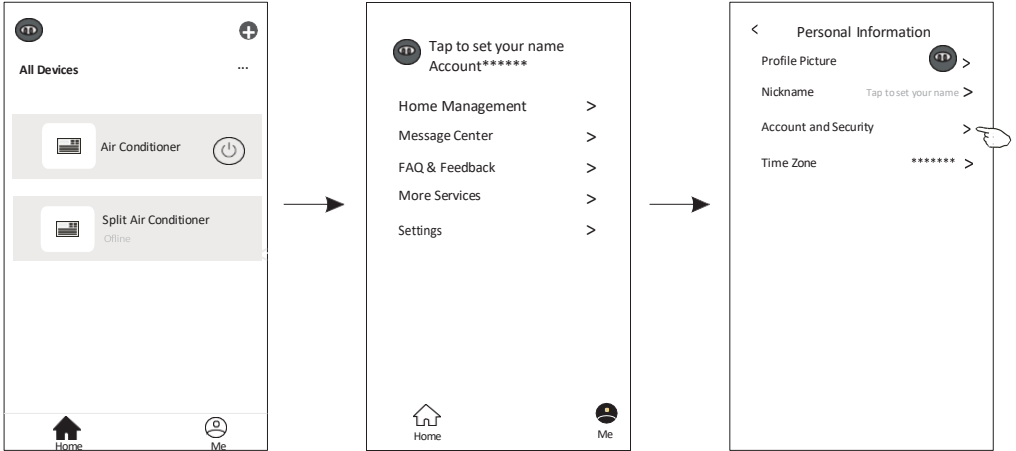
### Comment partager les appareils avec d'autres comptes?

1. Appuyez sur « Device Sharing » pour afficher l'écran de partage de l'appareil.
2. Appuyez sur « Ajouter un partage ».
3. Sélectionnez la région et entrez le compte avec lequel vous souhaitez partager.
4. Appuyez sur « Terminé » ; le compte apparaîtra dans votre liste de partage.
5. Les membres recevant le partage doivent maintenir l'écran d'accueil et le faire glisser vers le bas pour actualiser la liste des appareils ; l'appareil apparaîtra alors dans la liste.

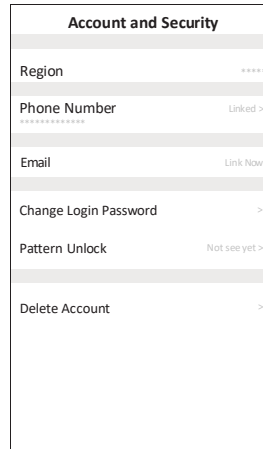
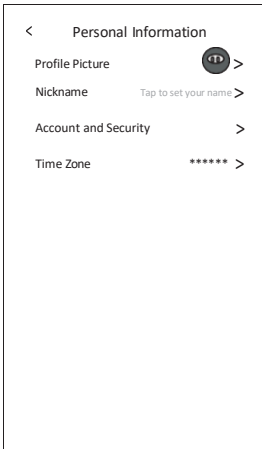


## Paramètres du profil du compte

### 1. Paramètres du compte



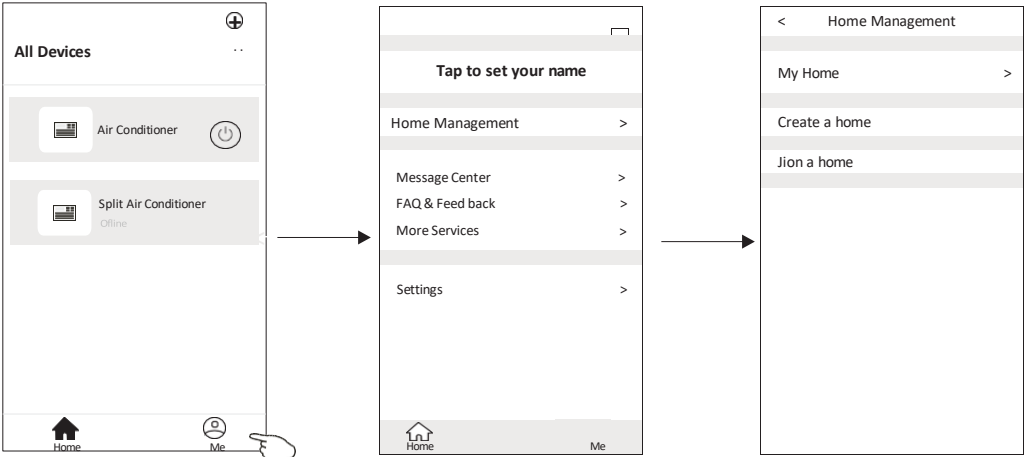
### 2. Compte et sécurité



# Gestion du compte

## Gestion du domicile (famille)

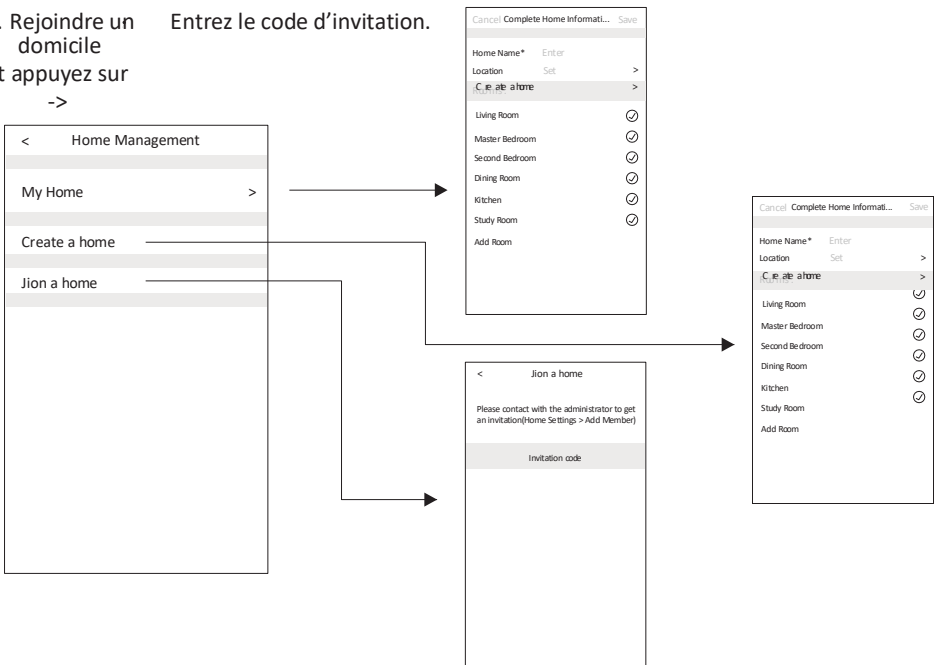
1. Appuyez sur « Home Management »



2. Entrez le nom du domicile, définissez votre emplacement et choisissez les pièces recommandées comme « Living Room » ou appuyez sur « Add Room ».

3. Create a Home

4. Rejoindre un domicile Entrez le code d'invitation.  
et appuyez sur ->



## Avis

1. En raison de mises à jour techniques, certains éléments peuvent différer du manuel. Veuillez vous référer au produit et à l'application réels.
2. L'application du climatiseur intelligent peut être modifiée ou supprimée sans préavis pour des raisons d'amélioration ou selon les décisions du fabricant.
3. Si le signal Wi-Fi est faible, l'application peut se déconnecter. Assurez-vous que l'unité intérieure est proche du routeur.
4. La fonction serveur DHCP doit être activée sur le routeur sans fil.
5. La connexion Internet peut échouer à cause d'un pare-feu. Dans ce cas, contactez votre fournisseur d'accès Internet.
6. Pour la sécurité du système et les paramètres réseau du téléphone, assurez-vous que l'application du climatiseur intelligent est autorisée.

## Dépannage

Description	Analysis of cause
<b>Le climatiseur ne peut pas être configuré correctement</b>	<ol style="list-style-type: none"><li>1. Vérifiez que le SSID du routeur WLAN et le mot de passe connectés au téléphone sont corrects;</li><li>2. Vérifiez s'il existe des paramètres supplémentaires du routeur WLAN, comme indiqué ci-dessous.<ol style="list-style-type: none"><li>1) Pare-feu du routeur ou de l'ordinateur</li><li>2) Filtrage d'adresse MAC</li><li>3) SSID masqué</li><li>4) Serveur DHCP</li></ol></li></ol> <p>Redémarrez le routeur WLAN, le téléphone mobile et le climatiseur (module WLAN), puis reconnectez le climatiseur en mode CF. Avant de redémarrer, vérifiez que personne n'est déjà connecté au même climatiseur.</p>
<b>Le téléphone mobile ne peut pas contrôler le climatiseur</b>	<ol style="list-style-type: none"><li>1. Lorsque le climatiseur (module WLAN) redémarre et que l'application affiche « Device remove », ignorer cette confirmation entraînera la perte du contrôle du climatiseur par le téléphone You will need to connect the air conditioner by CF mode again.</li><li>2. En cas de panne de courant, le téléphone perd le contrôle du climatiseur pendant 3 minutes après le rétablissement de l'alimentation (aucune notification ne s'affiche sur le téléphone).  Si vous ne pouvez toujours pas contrôler le climatiseur via l'application après le retour du courant, reconnectez-le en mode CF.</li></ol>
<b>Le téléphone mobile ne trouve pas le climatiseur</b>	<ol style="list-style-type: none"><li>1. L'application affiche « Appareil climatiseur hors ligne ». Veuillez vérifier les conditions suivantes.<ol style="list-style-type: none"><li>1) Le climatiseur a été reconfiguré.</li><li>2) Le climatiseur n'est plus alimenté.</li><li>3) Le routeur n'est plus alimenté.</li><li>4) Le climatiseur ne peut pas se connecter au routeur.</li><li>5) Le climatiseur ne peut pas se connecter au réseau via le routeur.</li><li>6) Le téléphone mobile ne peut pas se connecter au réseau.</li></ol></li><li>2. Après l'ajout de l'appareil, il disparaît de la liste des appareils.  Maintenez et faites glisser vers le bas pour actualiser la liste des appareils. Si rien ne change, fermez l'application et relancez-la.</li></ol>